

Arrêté préfectoral n° BE-2024-06- 02 du 10 JUIN 2024

portant autorisation environnementale à la

SARL CARRIERES RAMOS FERREIRA

relatif au renouvellement de l'exploitation d'une carrière à ciel ouvert

de calcaire pour dallages, parement et pierres à bâtir

lieu-dit « Les Ygues » sur la commune de BOUZIC (24250)

Le Préfet de la Dordogne

Chevalier de la Légion d'Honneur

Officier de l'Ordre National du Mérite

Vu le Code de l'environnement et notamment son titre VIII du livre Ier, son titre 1^{er} du livre V ;

Vu le Code minier ;

Vu le Code du patrimoine ;

Vu l'ordonnance n° 2017-80 du 26 janvier 2017 relative à l'autorisation environnementale ;

Vu l'arrêté ministériel du 22 septembre 1994 modifié relatif aux exploitations de carrières et aux installations de premier traitement des matériaux de carrières ;

Vu l'arrêté ministériel du 23 janvier 1997 modifié relatif à la limitation des bruits émis dans l'environnement par les installations classées pour la protection de l'environnement ;

Vu l'arrêté ministériel du 9 février 2004 modifié relatif à la détermination du montant des garanties financières de remise en état des carrières prévues par la législation des installations classées ;

Vu l'arrêté ministériel du 31 janvier 2008 modifié relatif au registre et à la déclaration annuelle des émissions et de transferts de polluants et des déchets ;

Vu l'arrêté ministériel du 31 juillet 2012 modifié relatif aux modalités de constitution de garanties prévues aux articles R.516-1 et suivants du Code de l'environnement ;

Vu l'arrêté préfectoral n° 050541 du 25 avril 2005 relatif à l'exploitation d'une carrière à ciel ouvert de calcaire par monsieur Félicien RAMOS FERREIRA sur le territoire de la commune de BOUZIC au lieu-dit « Les Ygues » ;

Vu l'arrêté préfectoral n° BE-2020-05-03 du 25 mai 2020 prolongeant la durée de l'autorisation d'exploitation jusqu'au 25 avril 2022 au profit de la SARL CARRIÈRES RAMOS FERREIRA ;

Vu l'arrêté préfectoral n° BE-2022-10-07 du 2 novembre 2022 prolongeant la durée de l'autorisation d'exploitation jusqu'au 25 avril 2024 au profit de la SARL CARRIÈRES RAMOS FERREIRA ;

Vu la demande du 3 février 2023 et complétée en dernier ressort le 12 septembre 2023, présentée par la SARL CARRIÈRES RAMOS FERREIRA, dont le siège social est situé au lieu-dit « Le Pétiniot » - 46150 CATUS, à l'effet d'obtenir l'autorisation environnementale pour le renouvellement d'une carrière sur la commune de BOUZIC (24250), au lieu-dit « Les Ygues » ;

Vu les avis exprimés par les différents services et organismes consultés en application des articles R.181-18 à R.181-32 du Code de l'environnement ;

Vu la décision d'examen au cas par cas de l'autorité environnementale en date du 9 janvier 2020 ;

Vu l'avis de consultation du public par voie électronique en date du 31 octobre 2023 sur une période de 31 jours du 21 novembre 2023 au 21 décembre 2023 ;

Vu l'avis émis par le conseil municipal de DAGLAN ;

Vu l'accomplissement des formalités de publication sur le site internet des services de l'État en Dordogne ;

Vu la synthèse de la participation du public par voie électronique (PPVE) concernant la demande d'autorisation environnementale ;

Vu le rapport et les propositions en date du 12 mars 2024 de l'inspection des installations classées ;

Vu l'avis en date du 3 avril 2024 de la commission départementale de la nature, des paysages et des sites (CDNPS) dans sa formation « carrières » ;

Vu le projet d'arrêté porté le 15 avril 2024 à la connaissance du demandeur ;

Vu l'absence de remarques de la part du demandeur ;

Considérant qu'en application des dispositions de l'article L.512-1 du Code de l'environnement, l'autorisation ne peut être accordée que si les dangers ou inconvénients de l'installation peuvent être prévenus par des mesures que spécifie l'arrêté préfectoral ;

Considérant que l'exploitant justifie des capacités techniques et financières pour mener à bien l'exploitation ;

Considérant que les conditions d'aménagement et d'exploitation, telles qu'elles sont définies par le présent arrêté, permettent de prévenir les dangers et inconvénients de l'installation pour les intérêts mentionnés à l'article L.511-1 du Code de l'environnement, notamment pour la commodité du voisinage, la santé, la salubrité publique et la protection de la nature, de l'environnement et des paysages ;

Considérant que les prescriptions imposées à l'exploitant portent, sans préjudice des dispositions de l'article L.122-1-1, sur les mesures et moyens à mettre en œuvre lors de la réalisation du projet, au cours de son exploitation, au moment de sa cessation et après celle-ci, notamment les mesures d'évitement, de réduction et de compensation des effets négatifs notables sur l'environnement et la santé ;

Considérant que les conditions légales de la délivrance de l'autorisation sont réunies ;

Sur proposition de monsieur le secrétaire général de la préfecture de la Dordogne ;

ARRÊTE

TITRE 1. PORTÉE, CONDITIONS GÉNÉRALES

1.1. BÉNÉFICIAIRE ET PORTÉE DE L'AUTORISATION

1.1.1. Exploitant titulaire de l'autorisation

La société SARL CARRIÈRES RAMOS FERREIRA, dont le siège social est situé « Le Pétiniot » - 46150 CATUS, est autorisée sous réserve des prescriptions du présent arrêté, à exploiter sur le territoire de la commune de BOUZIC au lieu-dit « Les Ygues », les installations détaillées dans les articles suivants.

1.1.2. Modifications et compléments apportés aux prescriptions des actes antérieurs

Les prescriptions du présent arrêté annulent et remplacent les prescriptions des arrêtés préfectoraux antérieurs.

1.1.3. Installations non visées par la nomenclature

Les prescriptions du présent arrêté s'appliquent également aux autres installations.

1.2. NATURE DES INSTALLATIONS

1.2.1. Liste des installations concernées par une rubrique de la nomenclature des installations classées.

Rubrique	Libellé de la rubrique (Nature activité)	Éléments caractéristiques / Volume	Régime
2510-1	Exploitation d'une carrière	Production annuelle maximale : 2 000 tonnes	A

Régime : A (autorisation)

Article 1.2.2. Situation de l'établissement

Les installations autorisées sont situées sur les communes, lieux-dits et parcelles suivants :

Commune	Lieux-dits	Section	Parcelles
BOUZIC	Les Ygues	AK	154, 155, 156, 157 et 169

Les installations mentionnées aux articles 1.2.1 du présent arrêté sont reportées avec leurs références sur un plan de situation de l'établissement tenu à jour et en permanence à la disposition de l'inspection des installations classées.

Commune	Lieu-dit	Section	Numéro des parcelles	Situation administrative	Superficie autorisée (m ²)	Superficie exploitable (m ²)
BOUZIC	Les Ygues	AK	154	Renouvellement	10 820	3 045
			155	Renouvellement	297	0
			156	Renouvellement	3 940	1 620

			157	Renouvellement	5 157	865
			169	Renouvellement	80	0
			Superficie totale :		20 294	5 530

Le plan de situation, le plan parcellaire et le plan d'ensemble sont joints en annexes 1, 2 et 3 du présent arrêté.

Article 1.2.3 : Autres limites de l'autorisation

Article 1.2.3.1 : Droit de propriété

La présente autorisation n'a d'effet que dans les limites du droit de propriété du bénéficiaire et des contrats de forage dont il est titulaire, sur les parcelles mentionnées à l'article 1.2.2.

Article 1.2.3.2 : Garantie des limites du périmètre

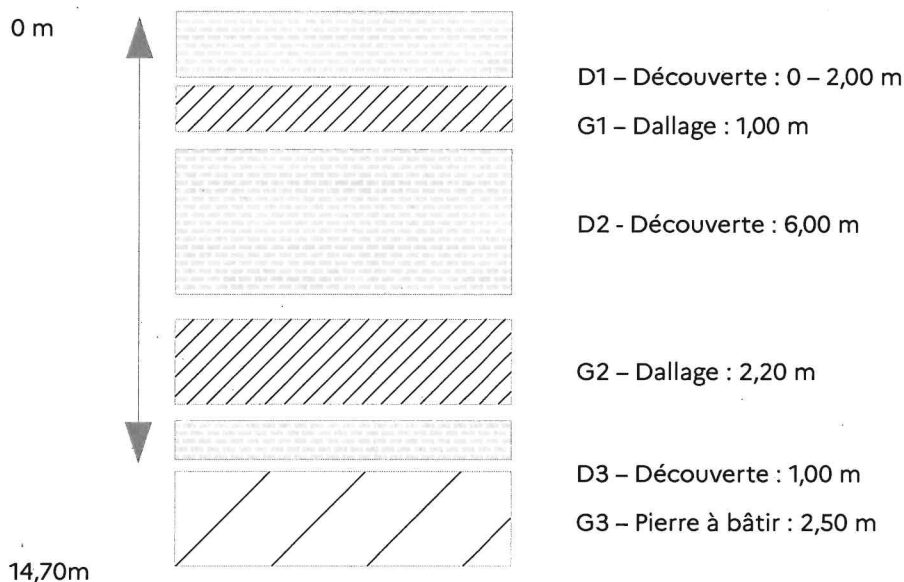
Les bords des excavations des carrières à ciel ouvert sont tenus à distance horizontale d'au moins 10 mètres des limites du périmètre sur lequel porte l'autorisation.

De plus, l'exploitation du gisement à son niveau le plus bas est arrêtée à compter du bord supérieur de la fouille à une distance horizontale telle que la stabilité des terrains voisins ne soit pas compromise. Cette distance prend en compte la hauteur totale des excavations, la nature et l'épaisseur des différentes couches présentes sur toute cette hauteur.

Article 1.2.4 : Caractéristiques de l'exploitation

Emprise	de la demande	20 294 m ²
	exploitable	5 530 m ²
cote	minimale de la cote d'exploitation	240 m
	hauteur maximale du front	15 m

L'exploitation du front se décomposera de la façon suivante :



Article 1.2.5 : Matériaux extraits et quantités autorisées

Les matériaux extraits sont des pierres plates et des parements en calcaire.

La production maximale des matériaux extraits est de 30 000 tonnes avec une production annuelle maximale de 2 000 tonnes pendant une durée de 15 ans.

CHAPITRE 1.3. CONFORMITÉ AU DOSSIER D'AUTORISATION

Les installations et leurs annexes, objet du présent arrêté, sont disposées, aménagées et exploitées conformément aux plans et données techniques contenus dans les différents dossiers déposés par l'exploitant. En tout état de cause, elles respectent par ailleurs les dispositions du présent arrêté, des arrêtés complémentaires et les autres réglementations en vigueur.

CHAPITRE 1.4 – DURÉE ET CADUCITÉ DE L'AUTORISATION

Article 1.4.1 : Durée de l'autorisation

L'autorisation d'exploiter est accordée pour une durée de 15 années à compter de la date de notification du présent arrêté.

Cette durée inclut la phase finale de remise en état du site.

L'exploitation ne peut être poursuivie au-delà, que si une nouvelle autorisation est accordée. La demande de prolongation ou de renouvellement est adressée au préfet six mois au moins avant la date d'expiration du présent arrêté.

Article 1.4.2 : Caducité

I. - L'arrêté d'autorisation cesse de produire effet lorsque le projet n'a pas été mis en service ou réalisé dans un délai de trois ans à compter du jour de la notification de l'autorisation, sauf cas de force majeure ou de demande justifiée et acceptée de prorogation de délai.

Ce délai est suspendu jusqu'à la notification au bénéficiaire de l'autorisation environnementale :

- d'une décision devenue définitive en cas de recours devant la juridiction administrative contre l'arrêté d'autorisation environnementale ou ses arrêtés complémentaires ;
- d'une décision devenue définitive en cas de recours devant la juridiction administrative contre le permis de construire du projet ou la décision de non-opposition à déclaration préalable ;
- d'une décision devenue irrévocable en cas de recours devant un tribunal de l'ordre judiciaire, en application de l'article L.480-13 du Code de l'urbanisme, contre le permis de construire du projet.

II. - Sauf cas de force majeure ou de demande justifiée et acceptée de prorogation de délai, l'arrêté d'autorisation cesse de produire effet lorsque l'exploitation a été interrompue pendant plus de trois années consécutives.

CHAPITRE 1.5 – GARANTIES FINANCIÈRES

Article 1.5.1 : Montant des garanties financières

La durée de l'autorisation est divisée en périodes quinquennales. À chaque période correspond un montant de garanties financières permettant la remise en état maximale au sein de cette période. Le schéma d'exploitation et le plan de remise en état, joints en annexes 3 et 5, présentent les surfaces à exploiter et les modalités de remise en état pendant ces périodes.

Le tableau ci-dessous fixe le montant des garanties financières pour chaque phase d'exploitation :

Périodes	0-5 ans	5-10 ans	10-15 ans
Superficie en exploitation	14 282 m ²	15 862 m ²	13 387 m ²
Montant des garanties financières	42 419,00 €	41 182,00 €	33 492,00 €

L'indice TP01 base 2010 utilisé pour le calcul des montants est : 130,3 (novembre 2023).

Le taux de TVA applicable pour le calcul des montants est : 0,20 (depuis 2014).

Article 1.5.2 : Établissement des garanties financières

Le document attestant la constitution des garanties financières est établi dans les formes prévues par l'arrêté ministériel du 31 juillet 2012 modifié relatif aux modalités de constitution de garanties financières prévues aux articles R.516-1 et suivants du Code de l'environnement.

Article 1.5.3 : Renouvellement des garanties financières

L'exploitant adresse au préfet, au moins trois mois avant la date d'échéance, un nouveau document dans les formes prévues par l'arrêté ministériel du 31 juillet 2012 modifié, relatif aux modalités de constitution de garanties financières prévues aux articles R.516-1 et suivants du Code de l'environnement.

Article 1.5.4 : Actualisation des garanties financières

L'exploitant est tenu d'actualiser le montant des garanties financières, par application de la méthode d'actualisation précisée à l'annexe III de l'arrêté du 9 février 2004 modifié, susvisé, et atteste de cette actualisation auprès du préfet dans les cas suivants :

- tous les cinq ans au prorata de la variation de l'indice publié TP 01 ;
- sur une période au plus égale à cinq ans, lorsqu'il y a une augmentation supérieure à 15 % de l'indice TP01, et ce dans les six mois qui suivent ces variations.

Article 1.5.5 : Modification du montant des garanties financières

L'exploitant informe le préfet, dès qu'il en a connaissance, de tout changement de garant, de tout changement de formes de garanties financières ou encore de toutes modifications des modalités de constitution des garanties financières, ainsi que de tout changement des conditions d'exploitation conduisant à une modification du montant des garanties financières.

En particulier, lorsque la quantité de matériaux extraits est inférieure à la capacité autorisée et conduit à un coût de remise en état inférieur à au moins 25 % du coût couvert par les garanties financières, l'exploitant peut demander au préfet, pour les périodes quinquennales suivantes, une modification du calendrier de l'exploitation et de la remise en état et une modification du montant des garanties financières. Cette demande est accompagnée d'un dossier et intervient au moins six mois avant le terme de la période quinquennale en cours.

Article 1.5.6 : Levée de l'obligation de garanties financières

L'obligation de garanties financières est levée à la cessation d'exploitation des installations nécessitant la mise en place des garanties financières, et après que les travaux couverts par les garanties financières ont été normalement réalisés.

Ce retour à une situation normale est constaté, dans le cadre de la procédure de cessation d'activité prévue aux articles R.512-39-1 à R.512-39-3 par l'inspection des installations classées qui établit un procès-verbal constatant la réalisation des travaux.

L'obligation de garanties financières est levée par arrêté préfectoral après consultation des maires des communes intéressées.

CHAPITRE 1.6 – MODIFICATIONS ET CESSATION D'ACTIVITÉ

Article 1.6.1 : Porter à connaissance

Toute modification notable apportée aux activités, installations, ouvrages et travaux autorisés, à leurs modalités d'exploitation ou de mise en œuvre ainsi qu'aux autres équipements, installations et activités mentionnés au dernier alinéa de l'article L.181-1 du Code de l'environnement inclus dans l'autorisation doit être portée à la connaissance du préfet, avant sa réalisation, par le bénéficiaire de l'autorisation avec tous les éléments d'appréciation.

Article 1.6.2 : Mise à jour des études d'impact et de dangers

Dans le cas d'une modification notable, les études d'impact et de dangers sont actualisées. Ces actualisations complètent les éléments d'appréciation mentionnés à l'article 1.6.1 ci-dessus.

Lorsque la modification notable présente des dangers ou inconvénients d'une importance particulière, le préfet peut demander une tierce expertise afin de procéder à l'analyse des éléments du dossier nécessitant des vérifications particulières. Cette tierce expertise est effectuée par un organisme extérieur choisi en accord avec l'administration par l'exploitant et aux frais de celui-ci.

Article 1.6.3 : Changement d'exploitant

La demande de changement d'exploitant est soumise à autorisation. Le nouvel exploitant adresse au préfet :

- une demande signée conjointement par le cédant et le nouvel exploitant ;
- les documents établissant ses capacités techniques et financières ;
- l'acte attestant de la constitution de ses garanties financières ;
- l'attestation du nouvel exploitant du droit de propriété ou d'utilisation des terrains, y compris le maintien de façon permanente des accès aux parcelles privées enclavées.

Article 1.6.4 : Cessation d'activité

Lors de la mise à l'arrêt définitif de la carrière, l'exploitant notifie au préfet la date de cet arrêt, six mois avant celui-ci.

La notification, prévue ci-dessus, et le dossier joint comprennent :

- le plan à jour de l'installation (accompagné de photos) ;
- le plan de remise en état définitif ;
- un mémoire sur l'état du site indiquant les mesures prises ou prévues pour assurer, dès l'arrêt de l'exploitation, la mise en sécurité du site. Ces mesures comportent notamment :
 - l'évacuation ou l'élimination des produits dangereux et des déchets présents sur le site ;
 - des interdictions ou limitations d'accès au site ;
 - la suppression des risques d'incendie et d'explosion ;

- le cas échéant, la dépollution des sols ;
- le cas échéant, la surveillance des effets de l'installation sur son environnement.
- une attestation de cette mise en œuvre établie par une entreprise certifiée, conformément au dernier alinéa de l'article L.512-6-1, dans le domaine des sites et sols pollués ou disposant de compétences équivalentes en matière de prestations de services dans ce domaine.

En outre, l'exploitant place le site de l'installation dans un état tel qu'il ne puisse porter atteinte aux intérêts mentionnés à l'article L.511-1 et qu'il permette un usage futur du site déterminé selon le(s) usage(s) prévu(s) au premier alinéa du présent article et dans les conditions de remise en état définies au chapitre 2.3 ci-après.

Au terme des travaux de remise en état du site, l'exploitant transmet un plan à jour des terrains d'emprise accompagné d'un reportage photographique.

Article 1.6.5 : Respect des autres législations et réglementations

Les dispositions de cet arrêté préfectoral sont prises sans préjudice :

- des autres législations et réglementations applicables, et notamment le Code minier, le Code civil, le Code de l'urbanisme, le Code du travail et le Code général des collectivités territoriales, la réglementation sur les équipements sous pression ;
- des schémas, plans et autres documents d'orientation et de planification approuvés.

Les droits des tiers sont et demeurent expressément réservés.

CHAPITRE 1.7 – VÉRIFICATION DES ÉMISSIONS ET DE LEURS EFFETS

Article 1.7.1 : Contrôles et analyses

L'inspection des installations classées peut demander à l'exploitant que des prélèvements, des contrôles ou des analyses soient effectués par un organisme indépendant, dont le choix est soumis à son approbation, s'il n'est pas agréé à cet effet, dans le but de vérifier le respect des prescriptions du présent arrêté ; les frais occasionnés par ces interventions sont supportés par l'exploitant.

Elle peut demander en cas de nécessité la mise en place et l'exploitation aux frais de l'exploitant d'appareils pour le contrôle des rejets liquides et gazeux, des émissions de poussières, des bruits, des vibrations ou des concentrations des matières polluantes dans l'environnement.

CHAPITRE 1.8 – SANCTIONS

Article 1.8.1 : Mesures et sanctions

En cas d'inobservation des prescriptions du présent arrêté, l'exploitant s'expose à la mise en œuvre des mesures et sanctions prévues aux articles L.171-8 à L.171-10 ainsi qu'à l'article L.514-11 du Code de l'environnement.

TITRE 2 – GESTION DE LA CARRIÈRE

CHAPITRE 2.1 – EXPLOITATION DE LA CARRIÈRE ET DES INSTALLATIONS

Article 2.1.1 : Objectifs généraux

Les carrières et les installations de premier traitement des matériaux sont exploitées et remises en état de manière à limiter leur impact sur l'environnement.

L'exploitant prend toutes les dispositions nécessaires dans la conduite de l'exploitation pour limiter les risques de pollution des eaux, de l'air ou des sols et de nuisance par le bruit et les vibrations et l'impact visuel.

Les zones de stockage des déchets d'extraction inertes sont réalisées et exploitées en se fondant sur les meilleures techniques disponibles économiquement acceptables (MTD) et en tenant compte de la vocation et de l'utilisation des milieux environnants ainsi que la gestion équilibrée de la ressource en eau.

Article 2.1.2 : Aménagements préliminaires

Article 2.1.2.1 : Information du public

L'exploitant est tenu, avant le début de l'exploitation, de mettre en place sur chacune des voies d'accès au chantier des panneaux indiquant en caractères apparents son identité, la référence de l'autorisation, l'objet des travaux et l'adresse de la mairie où le plan de remise en état du site peut être consulté.

Article 2.1.2.2 : Bornage

Préalablement à la mise en exploitation, l'exploitant est tenu de placer :

1. Des bornes en tous les points nécessaires pour déterminer le périmètre de l'autorisation,
2. Le cas échéant, des bornes de nivellement.

Ces bornes doivent demeurer en place jusqu'à l'achèvement des travaux d'exploitation et de remise en état du site.

L'exploitant tient le plan de bornage à la disposition de l'inspection, la position de chaque borne sera repérée par ses coordonnées dans le système de projection Lambert II étendu ou Lambert 93.

Article 2.1.2.3 : Eaux de ruissellement

Un merlon en partie haute (à l'est) du périmètre doit être maintenu, le temps de l'exploitation, pour éviter les entrées d'eau extérieure.

Un réseau de dérivation, empêchant les eaux de ruissellement provenant de l'extérieur du site d'atteindre la zone en exploitation, est mis en place à la périphérie ouest de cette zone.

Article 2.1.2.4 : Accès à la voie publique

L'accès à la voirie publique est aménagé de telle sorte qu'il ne crée pas de risque pour la sécurité publique.

Article 2.1.2.5 : Autres travaux

Préalablement à la poursuite des travaux d'exploitation, l'exploitant devra aménager une plateforme étanche, au droit de l'entretien des engins et qui sera raccordée à un déshuileur-débourbeur.

Article 2.1.3 : Mise en service de la carrière

La mise en service de l'installation est réputée réalisée dès lors que :

- les aménagements préliminaires tels qu'ils sont précisés aux articles 2.1.2.1 à 2.1.2.5 ci-dessus sont achevés ;
- le document justifiant de la constitution des garanties financières (article 1.5.2) est transmis au préfet.

Article 2.1.4 : Dispositions d'exploitation

Article 2.1.4.1 : Technique de décapage

Le décapage des terrains est limité au besoin des travaux d'exploitation.

Le décapage est réalisé de manière sélective, de façon à ne pas mêler les terres végétales constituant l'horizon humifère aux stériles. L'horizon humifère et les stériles sont stockés séparément et réutilisés pour la remise en état des lieux.

Article 2.1.4.2 : Patrimoine archéologique

Toutes découvertes fortuites de vestiges archéologiques ou paléontologiques en dehors du cadre d'opérations préventives seront signalées sans délai à la commune de BOUZIC, à la direction régionale des affaires culturelles (DRAC), avec copie à l'inspection des installations classées.

Article 2.1.4.3 : Cavité souterraine ou pollution accidentelle

Toutes découvertes d'une cavité souterraine en eau ou de pollution accidentelle seront signalées sans délai à la direction régionale de l'environnement, de l'aménagement et du logement de la région Nouvelle-Aquitaine (DREAL N-A), à l'agence régionale de la santé (ARS) et au syndicat d'eau du Périgord noir.

Article 2.1.4.4 : Ambroisie

En cas de détection d'ambroisie sur l'emprise de la carrière, l'exploitant devra la détruire systématiquement avant le démarrage de sa floraison en juillet. Une attention particulière devra être portée sur les merlons et les zones où la terre aura été remaniée.

Article 2.1.5 : Fonctionnement de la carrière

Article 2.1.5.1 : Rythme de fonctionnement

Les périodes d'exploitation de la carrière sont les suivants : 7h - 19h, hors samedis, dimanches et jours fériés.

Article 2.1.5.2 : Modalités d'extraction

L'extraction des matériaux est réalisée à ciel ouvert et en fouille sèche, à l'aide de tirs de mines verticales.

L'extraction pourra également se faire à l'aide d'un brise-roche et d'une pelle.

L'exploitation de la carrière se fera selon les plans de phasage joints en annexe 3 du présent arrêté.

La cote minimale du fond de la carrière est de 240 m NGF.

La hauteur maximale du front d'abattage, au maximum de 15 m, est composée de 3 paliers d'environ 5 m de hauteur.

L'exploitation du gisement étant réalisé avec des substances explosives, l'exploitant définit un plan de tir. Il prend en compte les effets des vibrations émises dans l'environnement et assure la sécurité du public lors des tirs.

Les tirs de mines ont lieu les jours ouvrables tels que définis à l'article 2.1.5 du présent arrêté.

Article 2.1.6 : Consignes et plans d'exploitation

Article 2.1.6.1 : Consignes d'exploitation

L'exploitant établit des consignes d'exploitation pour l'ensemble des installations comportant explicitement les vérifications à effectuer, en conditions d'exploitation normale, en périodes de démarrage, de dysfonctionnement ou d'arrêt momentané de façon à permettre en toutes circonstances le respect des dispositions du présent arrêté.

L'exploitation se fait sous la surveillance de personnes nommément désignées par l'exploitant et ayant une connaissance des dangers des produits stockés ou utilisés dans l'installation.

Article 2.1.6.2 : Plan d'exploitation

L'exploitant établit un plan d'échelle adapté à la superficie de la carrière. Sur ce plan, sont reportés :

- les limites du périmètre sur lequel porte le droit d'exploiter ainsi que ses abords, dans un rayon de 50 mètres ;
- les bornes visées à l'article 2.1.2.2 ;
- les bords de la fouille ;
- les courbes de niveau ou cotes d'altitude des points significatifs ;
- les zones remises en état ;
- les voies de circulation ;
- les installations de toute nature (bascule, locaux...) ;
- les limites de garantie du périmètre exploitable visés à l'article 1.2.3.2.

Ce plan est mis à jour au moins une fois par an et est tenu à la disposition de l'inspection des installations classées.

A la fin de chaque période quinquennale, ce plan est adressé à l'inspection des installations classées.

Article 2.1.6.3 : Plan de gestion des déchets d'extraction

L'exploitant établit un plan de gestion des déchets d'extraction résultant du fonctionnement de la carrière. Ce plan (annexe 4), établi avant le début de l'exploitation, contient au moins les éléments suivants :

- la caractérisation des déchets et une estimation des quantités totales de déchets d'extraction qui seront stockés durant la période d'exploitation ;
- la description de l'exploitation générant ces déchets et des traitements ultérieurs auxquels ils sont soumis ;
- en tant que de besoin, la description de la manière dont le dépôt des déchets peut affecter l'environnement et la santé humaine, ainsi que les mesures préventives qu'il convient de prendre pour réduire au minimum les incidences sur l'environnement ;
- la description des modalités d'élimination ou de valorisation de ces déchets ;
- le plan proposé en ce qui concerne la remise en état de la zone de stockage de déchets ;
- les procédures de contrôle et de surveillance proposées ;

- en tant que de besoin, les mesures de prévention de la détérioration de la qualité de l'eau et en vue de prévenir ou de réduire au minimum la pollution de l'air et du sol ;
- une étude de l'état du terrain de la zone de stockage susceptible de subir des dommages dus à la zone de stockage de déchets.

Le plan de gestion est révisé par l'exploitant tous les cinq ans et dans le cas d'une modification apportée aux installations, à leur mode d'utilisation ou d'exploitation et de nature à entraîner une modification substantielle des éléments du plan. Il est transmis au préfet.

CHAPITRE 2.2 – PRISE EN COMPTE DE L'ENVIRONNEMENT

Article 2.2.1 : Intégration dans le paysage

L'exploitant prend les dispositions appropriées qui permettent d'intégrer l'installation dans le paysage.

Article 2.2.2 : Impact sur le milieu naturel : mesures d'évitement, de réduction et de compensation des impacts

De manière à protéger les intérêts visés à l'article L.181-3 du Code de l'environnement, l'exploitant prend les dispositions suivantes :

- travaux réalisés de façon progressive, coordonnés à l'avancement des travaux, avec remise en état coordonnée à l'aide des matériaux issus de la carrière ;
- remise en état progressive, permettant de restituer les zones exploitées sous forme de prairie ;
- limiter l'apport de fine en déviant les eaux de ruissellement du bassin versant de la carrière ;
- remblaiement de la fosse d'extraction réalisée en dehors des périodes pluvieuses ;
- ensemencement d'espèces herbacées sur les stocks de terres végétales et le sol reconstitué sur remblai ;
- mise en continuité des zones remblayées avec les milieux naturels avoisinants.

CHAPITRE 2.3 – REMISE EN ÉTAT

Article 2.3.1 : Conditions de remise en état

La remise en état est fixée selon le schéma de remise en état joint en annexe 5 au présent arrêté. Elle a pour objectifs :

- la mise en sécurité du site en fin d'exploitation ;
- le nettoyage de l'ensemble des terrains ;
- la réduction de la visibilité du site ;
- la mise en place des conditions permettant au site de réintégrer naturellement, à court et moyen terme, tout en apportant si possible, un supplément de diversité des milieux biologiques ;
- la mise en place de canevas paysager qui assurera plus tard la continuité des formes et du couvert végétal.

Le réaménagement du site consiste :

- à remblayer les fouilles à l'aide de déblais provenant de la découverte, qui seront disponibles en permanence et en quantités suffisantes ;
- à enfouir au préalable, les plus gros blocs ;
- à reprofiler le sol, selon la topographie naturelle des lieux, en veillant au raccordement correct avec les terrains encaissants limitrophes ;
- à réaliser un broyage mécanique superficiel des zones remblayées si nécessaire ;
- à régaler en surface, la terre végétale stockée ;
- à semer en strate végétale herbacée, pour revégétaliser les terrains ;
- à nettoyer les abords du site et enlever tout matériel d'exploitation ;
- à enlever toutes les signalisations en place.

Article 2.3.2 : Remblayage

Le remblayage de la carrière est géré de manière à assurer la stabilité physique des terrains remblayés. Il ne nuit pas à la qualité du sol ainsi qu'à la qualité et au bon écoulement des eaux.

Le remblayage de la carrière est réalisé uniquement avec les déchets d'extraction de la carrière, sans apport de matériaux inertes extérieurs.

CHAPITRE 2.4 – DÉCLARATION ANNUELLE

Article 2.4.1 : Déclaration annuelle des émissions polluantes et des déchets (GEREP)

L'exploitant est soumis à la déclaration annuelle prévue par l'arrêté du 31 janvier 2008 modifié, relatif au registre et à la déclaration annuelle des émissions polluantes et des déchets modifiés ; en particulier au V de l'article 4 correspondant aux exploitations de carrière visées à la rubrique 2510-1 de la nomenclature des installations classées.

Cette déclaration est faite pour l'année N avant le 31 mars de l'année N+1 sur le site de télédéclaration du ministre en charge des installations classées prévu à cet effet.

CHAPITRE 2.5 – INCIDENTS OU ACCIDENTS

Article 2.5.1 : Déclaration et rapport

L'exploitant est tenu de déclarer dans les meilleurs délais, à l'inspection des installations classées, les accidents ou incidents survenus du fait du fonctionnement de son installation qui sont de nature à porter atteinte aux intérêts mentionnés à l'article L.511-1 du Code de l'environnement.

Un rapport d'accident ou, sur demande de l'inspection des installations classées, un rapport d'incident est transmis par l'exploitant à l'inspection des installations classées. Il précise notamment les circonstances et les causes de l'accident ou de l'incident, les effets sur les personnes et l'environnement, les mesures prises ou envisagées pour éviter un accident ou un incident similaire et pour pallier les effets à moyen ou long terme.

Ce rapport est transmis sous 15 jours à l'inspection des installations classées.

CHAPITRE 2.6 – RÉCAPITULATIF DES DOCUMENTS TENUS A LA DISPOSITION DE L'INSPECTION

Article 2.6.1 : Récapitulatif des documents tenus à la disposition de l'inspection

L'exploitant établit et tient à jour un dossier comportant les documents suivants :

- le dossier de demande d'autorisation initial ;
- les plans tenus à jour ;
- les récépissés de déclaration et les prescriptions générales, en cas d'installations soumises à déclaration non couvertes par un arrêté d'autorisation ;
- les arrêtés préfectoraux associés aux enregistrements et les prescriptions générales ministérielles, en cas d'installations soumises à enregistrement non couvertes par un arrêté d'autorisation ;
- les arrêtés préfectoraux relatifs aux installations soumises à autorisation, pris en application de la législation relative aux installations classées pour la protection de l'environnement ;
- tous les documents, enregistrements, résultats de vérification et registres répertoriés dans le présent arrêté.

Ces documents peuvent être informatisés, mais dans ce cas des dispositions doivent être prises pour la sauvegarde des données.

Ce dossier est tenu en permanence à la disposition de l'inspection des installations classées sur le site.

Les documents visés dans le dernier alinéa ci-dessus sont tenus à la disposition de l'inspection des installations classées sur le site durant 5 années minimum.

CHAPITRE 2.7 – RÉCAPITULATIF DES DOCUMENTS À TRANSMETTRE À L'INSPECTION

Article 2.7.1 : Récapitulatif des documents à transmettre à l'inspection

L'exploitant transmet à l'inspection les documents suivants :

Articles	Documents à transmettre	Périodicités / échéances
Article 1.4.1	Prolongation de la durée d'exploitation	6 mois avant la date d'expiration du présent arrêté
Articles 1.5.3 & 1.5.4	Attestation de constitution de garanties financières mentionnée à l'article 1.5.2 (renouvellement ou actualisation)	3 mois avant la fin de la période quinquennale, ou avant 6 mois suivant une augmentation de plus de 15 % de la TP01
Article 1.6.4	Notification de mise à l'arrêt définitif	6 mois avant la date de cessation d'activité
Article 1.6.4	Arrêt définitif : plan final et reportage photographique de remise en état	À l'échéance de l'arrêté préfectoral
Article 2.1.3	Attestation de constitution de garanties financières mentionnée à l'article 1.5.2	Préalablement à la mise en service de la carrière
Article 2.1.6.2	Plan d'exploitation	À la fin d'une période quinquennale
Article 2.1.6.3	Plan de gestion des déchets d'extraction	Tous les 5 ans
Article 2.4.1	Déclaration des émissions polluantes et des déchets	Avant le 31 mars de l'année suivante.
Article 2.5.1	Rapport d'accident	Au plus tard 15 jours après l'évènement
Article 6.2.3	Rapport mesures de bruit	Dans le mois suivant les mesures

TITRE 3 – PRÉVENTION DES RISQUES

CHAPITRE 3.1 – GÉNÉRALITÉS

Article 3.1.1 : Propreté de l'installation et de ses abords

L'ensemble du site et ses abords sont maintenus propres et régulièrement nettoyés notamment de manière à éviter les amas des matières dangereuses ou polluantes et de poussières. Le matériel de nettoyage est adapté aux risques présentés par les produits et poussières.

Article 3.1.2 : Contrôle des accès

Durant les heures d'activité, l'accès au site en exploitation est contrôlé. En dehors des heures ouvrées, cet accès est interdit.

L'accès de toute zone dangereuse est interdit par une clôture efficace ou tout autre dispositif équivalent. Le danger est signalé par des pancartes placées, d'une part, sur le ou les chemins d'accès aux abords des travaux et des zones de stockage des déchets d'extraction inertes résultant du fonctionnement des carrières, d'autre part, à proximité des zones clôturées.

Article 3.1.3 : Circulation dans l'établissement

L'exploitant fixe les règles de circulation applicables à l'intérieur de l'établissement. Elles sont portées à la connaissance des intéressés par une signalisation adaptée et une information appropriée.

CHAPITRE 3.2 – DISPOSITIONS CONSTRUCTIVES

Article 3.2.1 : Moyens de lutte contre l'incendie

L'installation est pourvue d'équipements de lutte contre l'incendie adaptés aux risques et conformes aux normes en vigueur. Ces matériels de sécurité sont maintenus en bon état et vérifiés au moins une fois par an.

CHAPITRE 3.3 – DISPOSITIF DE RETENTIONS DES POLLUTIONS ACCIDENTELLES

I – Le ravitaillement et l'entretien des engins de chantier sont réalisés sur une aire étanche équipée d'un déshuileur-débourbeur.

II – Tout stockage d'un liquide susceptible de créer une pollution des eaux ou des sols est associé à une capacité de rétention dont le volume est au moins égal à la plus grande des deux valeurs suivantes :

- 100 % de la capacité du plus grand réservoir ;
- 50 % de la capacité totale des réservoirs associés.

Cette disposition n'est pas applicable aux bassins de traitement des eaux résiduelles.

Pour les stockages de récipients de capacité unitaire inférieure ou égale à 250 litres, la capacité de rétention est au moins égale à :

- dans le cas de liquides inflammables, 50 % de la capacité totale des fûts ;
- dans les autres cas, 20 % de la capacité totale des fûts ;

- dans tous les cas, 1 000 litres minimum ou égales à la capacité totale lorsque celle-là est inférieure à 1 000 litres.

III – La capacité de rétention est étanche aux produits qu'elle pourrait contenir et résiste à l'action physique et chimique des fluides.

Les réservoirs ou récipients contenant des produits incompatibles ne sont pas associés à une même rétention.

IV – Les rétentions des stockages à l'air libre sont vidées dès que possible, des eaux pluviales s'y versant.

V – Les produits récupérés en cas d'accident ne peuvent être rejetés et doivent être soit réutilisés, soit éliminés comme les déchets.

CHAPITRE 3.5 – DISPOSITIONS D'EXPLOITATION

Article 3.5.1 : Travaux

Dans les parties de l'installation présentant des risques d'incendie ou d'explosion, il est interdit d'apporter du feu sous une forme quelconque, sauf pour la réalisation de travaux ayant fait l'objet d'un « permis de feu ». Cette interdiction est affichée en caractères apparents.

TITRE 4 – PRÉVENTION DE LA POLLUTION ATMOSPHÉRIQUE

CHAPITRE 4.1 – CONCEPTION DES INSTALLATIONS

Article 4.1.1 : Dispositions générales

Toutes les dispositions nécessaires sont prises par l'exploitant pour éviter que l'installation ne soit pas à l'origine d'émissions de poussières susceptibles d'incommoder le voisinage et de nuire à la santé et à la sécurité publiques, et ce même en période d'inactivité.

En fonction de la granulométrie des produits minéraux, les postes de chargement et de déchargement sont équipés de dispositifs permettant de réduire les émissions de poussières dans l'atmosphère.

Les dispositifs de réduction des émissions de poussières sont régulièrement entretenus et les rapports d'entretien tenus à la disposition de l'inspection des installations classées.

L'exploitant prend les dispositions suivantes pour prévenir et limiter les envols de poussières :

- les voies de circulation et les aires de stationnement des véhicules et engins de l'installation sont aménagées et convenablement nettoyées ;
- la vitesse des engins sur les pistes non revêtues est limitée à 20 km/h ;
- les véhicules sortant de l'installation n'entraînent pas de dépôt de poussières ou de boue sur les voies publiques. Le cas échéant, des dispositifs tels que le lavage des roues des véhicules ou tout autre dispositif équivalent sont prévus ;
- la réutilisation immédiate des fines produites lors du forage des trous de mines pour le bourrage des trous avant le tir de mines ;
- en période sèche, une tonne à eau de 1000 litres sera sur site pour rabattre les poussières par arrosage des plateformes et des pistes.

Le brûlage à l'air libre est interdit.

TITRE 5 – PROTECTION DES RESSOURCES EN EAUX ET DES MILIEUX AQUATIQUES

CHAPITRE 5.1 – Dispositions générales

Tous les effluents aqueux sont canalisés. Tout rejet d'effluent liquide non prévu à l'article 5.2.1 ou non conforme aux dispositions du chapitre 5.1.6 est interdit.

A l'exception des cas accidentels où la sécurité des personnes ou des installations serait compromise, il est interdit d'établir des liaisons directes entre les réseaux de collecte des effluents devant subir un traitement ou être détruits et le milieu récepteur.

CHAPITRE 5.2 – Types d'effluents, leurs ouvrages d'épuration et leurs caractéristiques de rejet au milieu

Article 5.2.1 : Identification des effluents

L'exploitant est en mesure de distinguer les différentes catégories d'effluents suivants :

- les eaux exclusivement pluviales et eaux non susceptibles d'être polluées ;
- les eaux pluviales susceptibles d'être polluées : eaux des surfaces imperméabilisées (aire étanche, aire de stationnement...) ;
- les eaux domestiques : les eaux vannes, les eaux des lavabos et douches...

Article 5.2.2 : Collecte des effluents

Les effluents pollués ne contiennent pas de substances de nature à gêner le bon fonctionnement des ouvrages de traitement.

La dilution des effluents est interdite.

En aucun cas elle ne doit constituer un moyen de respecter les valeurs seuils de rejets fixées par le présent arrêté. Il est interdit d'abaisser les concentrations en substances polluantes des rejets par simples dilutions autres que celles résultant du rassemblement des effluents normaux de l'établissement ou celles nécessaires à la bonne marche des installations de traitement.

Les rejets directs ou indirects d'effluents dans la (les) nappe(s) d'eaux souterraines ou vers les milieux de surface non visés par le présent arrêté sont interdits.

Article 5.2.3 : Localisation des points de rejet

Les eaux ruisselant sur la plateforme étanche sont collectées et transitent par un débourbeur-déshuileur avant d'être rejetées dans le milieu naturel.

Article 5.2.4 : Aménagement de points de prélèvement

Le ou les émissaires sont équipés d'un dispositif de prélèvement.

Article 5.2.5 : Eaux pluviales susceptibles d'être polluées

Les eaux pluviales susceptibles d'être polluées, notamment par ruissellement sur les aires de stationnement, de chargement et déchargement, ou encore sur l'aire étanche, sont collectées par un réseau spécifique et traitées par un ou plusieurs dispositifs de traitement adéquat permettant de traiter les polluants en présence.

Ces dispositifs de traitement sont conformes aux normes en vigueur. Ils sont nettoyés par une société habilitée lorsque le volume des boues atteint 2/3 de la hauteur utile de l'équipement et dans tous les cas au moins une fois par an. Ce nettoyage consiste en la vidange des hydrocarbures et des boues, et en la vérification du bon fonctionnement de l'obturateur.

Les fiches de suivi du nettoyage des décanteurs-séparateurs d'hydrocarbures, l'attestation de conformité à la norme en vigueur ainsi que les bordereaux de suivi de déchets dangereux sont tenus à la disposition de l'inspection des installations classées.

Article 5.2.6 : Caractéristiques générales de l'ensemble des rejets

Les effluents rejetés doivent être exempts :

- de matières flottantes ;
- de produits susceptibles de dégager, en égout ou dans le milieu naturel, directement ou indirectement, des gaz ou vapeurs toxiques, inflammables ou odorantes ;
- de tout produit susceptible de nuire à la conservation des ouvrages, ainsi que des matières déposables ou précipitables qui, directement ou indirectement, sont susceptibles d'entraver le bon fonctionnement des ouvrages.

Les effluents doivent respecter les caractéristiques suivantes :

- le pH est compris entre 5,5 et 8,5 ;
- la température est inférieure à 30°C ;
- les matières en suspension totales (MEST) ont une concentration inférieure à 35 mg/l (norme NF T 90105) ;
- les hydrocarbures ont une concentration inférieure à 10 mg/l (norme NF T 90114) ;
- la modification de couleur du milieu récepteur, mesuré en un point représentatif de la zone de mélange, ne doit pas dépasser 100 Pt/l.

Ces valeurs limites sont respectées pour tout échantillon prélevé proportionnellement au débit sur vingt-quatre heures ; en ce qui concerne les matières en suspension, la demande chimique en oxygène et les hydrocarbures, aucun prélèvement instantané ne doit dépasser le double de ces valeurs limites.

Article 5.2.7 : Contrôle des rejets d'eau

Un contrôle des paramètres définis ci-dessus est effectué annuellement.

L'ensemble des résultats est tenu à la disposition de l'inspection des installations classées. En cas de dépassements constatés, ces résultats sont transmis à l'inspection accompagnés de commentaires sur les causes de dépassements ainsi que les actions correctives mises en œuvre ou envisagées.

Article 5.2.8 : Gestion des eaux domestiques

Les eaux domestiques sont traitées et évacuées conformément aux règlements en vigueur.

TITRE 6 – PRÉVENTION DES NUISANCES SONORES, DES VIBRATIONS

CHAPITRE 6.1 – DISPOSITIONS GÉNÉRALES

Article 6.1.1 : Aménagements

L'installation est construite, équipée et exploitée de façon que son fonctionnement ne puisse être à l'origine de bruits transmis par voie aérienne ou solidienne, de vibrations mécaniques susceptibles de compromettre la santé ou la sécurité du voisinage ou de constituer une nuisance pour celle-ci.

En dehors des tirs de mines, les prescriptions relatives de l'arrêté ministériel du 23 janvier 1997 modifié relatif à la limitation des bruits émis dans l'environnement par les installations relevant du livre V, titre I du Code de l'environnement, ainsi que les règles techniques annexées à la circulaire du 23 juillet 1986 relative aux vibrations mécaniques émises dans l'environnement par les installations classées sont applicables.

Article 6.1.2 : Véhicules et engins

Les véhicules de transport, les matériels de manutention et les engins de chantier, mis sur le marché après le 4 mai 2002, utilisés à l'intérieur de l'établissement et susceptibles de constituer une gêne pour le voisinage, sont conformes aux dispositions des articles R.571-1 à R.571-24 du Code de l'environnement et sont soumis aux dispositions de l'arrêté du 18 mars 2002 relatif aux émissions sonores dans l'environnement des matériels destinés à être utilisés à l'extérieur des bâtiments.

Article 6.1.3 : Appareils de communication

L'usage de tout appareil de communication par voie acoustique (sirènes, avertisseurs, haut-parleurs...) gênant pour le voisinage est interdit sauf si leur emploi est exceptionnel et réservé à la prévention et au signalement d'incidents graves ou d'accidents.

CHAPITRE 6.2 – NIVEAUX ACOUSTIQUES

Article 6.2.1 : Valeurs limites d'émergence

Les émissions sonores dues aux activités des installations ne doivent pas engendrer une émergence supérieure aux valeurs admissibles fixées dans le tableau ci-après, dans les zones à émergence réglementée.

Niveau de bruit ambiant existant dans les zones à émergence réglementée (incluant le bruit de l'établissement)	Émergence admissible pour la période allant de 7h à 22h, sauf samedi, dimanche et jours fériés
Supérieur à 35 dB(A) et inférieur ou égal à 45 dB(A)	6 dB(A)
Supérieur à 45 dB(A)	5 dB(A)

Article 6.2.2 : Niveaux limites de bruit en limite d'exploitation

Les niveaux limites de bruit ne doivent pas dépasser en limite de propriété de l'établissement les valeurs suivantes pour les différentes périodes de la journée :

	Période de jour Allant de 7h à 22h (sauf samedis, dimanches et jours fériés)
Limite de propriété	70 dB(A)

Article 6.2.3 : Contrôle de niveau de bruit et de l'émergence

Une mesure du niveau de bruit de l'émergence est effectuée un an au maximum après la mise en service de l'installation. Les mesures sont effectuées selon la méthode définie en annexe de l'arrêté du 23 janvier 1997.

Des mesures du niveau de bruit et de l'émergence sont réalisées lorsque les fronts de taille se rapprochent des zones habitées. En tout état de cause, un contrôle de ces mesures est réalisé tous les 3 ans.

Ces mesures sont effectuées par un organisme qualifié dans des conditions représentatives du fonctionnement de l'installation sur une durée d'une demi-heure au moins.

Une mesure des émissions sonores est effectuée aux frais de l'exploitant par un organisme qualifié, notamment à la demande du préfet, si l'installation fait l'objet de plaintes ou en cas de modification de l'installation susceptible d'impacter le niveau de bruit généré dans les zones à émergence réglementée.

L'ensemble des résultats est tenu à la disposition de l'inspection des installations classées. En cas de dépassements constatés, cet ensemble est transmis à l'inspection accompagné de commentaires sur les causes de ces dépassements ainsi que les actions correctives mises en œuvre ou envisagées.

CHAPITRE 6.3 – VIBRATIONS

Article 6.3.1 : Dossier du tir de mine

Un dossier spécifique à chaque tir est créé. Il est numéroté et archivé sur le site de la carrière et tenu à la disposition de l'inspection des installations classées. Le dossier doit être composé, à minima, de :

- la position du tir dans la carrière ;
- le plan de tir spécifique au tir ;
- le rapport de foration ;
- le rapport de minage ;
- l'emplacement des points de mesures de vibrations et de niveau de pression acoustique de crête et les résultats correspondant si les mesures ont eu lieu lors du tir.

Les opérations de forage sont effectuées à l'aide de matériels permettant de limiter au maximum les déviations.

Un rapport de forage est systématiquement établi par le foreur et transmis au responsable du tir de mine. Toute anomalie survenue lors de l'opération de forage est consignée dans ce rapport et signalée au directeur technique dans les plus brefs délais.

Le responsable du tir de mine doit établir un rapport de minage relatif au chargement des explosifs. Dans ce rapport, sont consignés tous les renseignements concernant les natures et quantités d'explosifs utilisés, les écarts par rapport au plan de tir initial, les modifications éventuelles apportées, etc...

Article 6.3.2 : Vibrations

Les tirs de mine ne doivent pas être à l'origine de vibrations susceptibles d'engendrer dans les constructions avoisinantes et au niveau de la nappe souterraine située à 90 m sous le carreau de la carrière, des vitesses particulières pondérées supérieures à 3 mm/s mesurées suivant les trois axes de la construction.

On entend par constructions avoisinantes les immeubles occupés ou habités par des tiers ou affectés à toute autre activité humaine et les monuments. En outre, le respect de la valeur limite est assuré dans les constructions existantes à la date de l'arrêté d'autorisation et dans les immeubles construits après cette date et implantés dans les zones autorisées à la construction par des documents d'urbanisme opposables aux tiers publiés à la date de l'arrêté d'autorisation.

Des dépassements occasionnels jusqu'à 5 mm/s seront admis. Ils feront systématiquement l'objet d'une analyse particulière par le responsable des tirs et l'exploitant pour en déterminer la cause.

Leur rapport sera joint au dossier du tir. Le nombre de dépassement ne doit pas atteindre plus de 10 % du nombre de tirs cumulés sur une année.

En cas de dépassement supérieur à 10 %, ou en cas de dépassement de la valeur de 5 mm/s, l'exploitant doit limiter la charge unitaire d'explosif de façon à réduire les niveaux vibratoires aux valeurs ci-dessus.

Article 6.3.3 : Contrôle des vibrations

L'exploitant doit faire effectuer des mesures de vibrations et de pression acoustique de crête de la façon suivante :

- une fois par an ;
- à 80 m de distance par rapport au lieu du tir, de préférence vers l'habitation « Les Ygues » la plus proche.

L'ensemble des résultats est tenu à disposition de l'inspection des installations classées. En cas de dépassements constatés, cet ensemble est transmis à l'inspection, accompagné de commentaires sur les causes de ces dépassements ainsi que les actions correctives mises en œuvre ou envisagées.

En dehors des tirs de mines, les prescriptions de la circulaire du 23 juillet 1986 relative aux vibrations mécaniques émises dans l'environnement par les installations classées ainsi que les règles techniques qui y sont annexées sont applicables.

Toute intervention nécessitant la mise en œuvre de la méthode d'analyse fine de la réponse vibratoire, telle que définie dans la circulaire du 23 juillet 1986 doit être effectuée par un organisme agréé.

TITRE 7 – DÉCHETS PRODUITS

CHAPITRE 7.1 – PRINCIPE DE GESTION

Article 7.1.1 : Dispositions générales

L'exploitant prend toutes les dispositions nécessaires dans la conception, l'aménagement et l'exploitation de ses installations pour limiter les quantités de déchets produits. Il assure une bonne gestion des déchets de son entreprise en privilégiant, dans l'ordre :

- la préparation en vue de la réutilisation ;
- le recyclage ;
- toute autre valorisation, notamment la valorisation énergétique ;
- l'élimination.

Tout traitement de déchets dans l'enceinte de l'établissement est interdit.

Le mélange de déchets dangereux de catégories différentes, le mélange de déchets dangereux avec des déchets non dangereux ou avec des substances, matières ou produits qui ne sont pas des déchets, sont interdits.

Article 7.1.2 : Séparation des déchets

L'exploitant effectue à l'intérieur de son établissement la séparation des déchets (dangereux ou non) de façon à assurer leur orientation dans les filières autorisées adaptées à leur nature et à leur dangerosité. Les déchets dangereux sont définis par l'article R.541-8 du Code de l'environnement.

Les aires d'entreposage de déchets susceptibles de contenir des produits polluants sont réalisées sur des aires étanches et aménagées pour la récupération des éventuels liquides épandus et des eaux météoriques souillées.

Article 7.1.3 : Zone de stockage des déchets d'extraction inertes résultant de l'exploitation de la carrière

Les déchets sont considérés comme déchets d'extraction inertes, au sens du présent arrêté, s'ils satisfont aux critères fixés à l'annexe I de l'arrêté du 22 septembre 1994 modifié relatif aux exploitations de carrières et aux installations de premier traitement des matériaux de carrières.

Les zones de stockage de déchets d'extraction inertes sont construites, gérées et entretenues de manière à assurer leur stabilité physique et à prévenir toute pollution. L'exploitant assure un suivi des quantités et des caractéristiques des matériaux stockés, et établit un plan topographique permettant de localiser les zones de stockage temporaire correspondantes.

Article 7.1.4 : Déchets produits par l'établissement

Les principaux déchets générés par le fonctionnement normal de la carrière sont les suivants :

Types de déchets	Code des déchets	Nature des déchets
Déchets dangereux	13 02*	Huiles usagées
	13 05*	Contenu de séparateurs eau/hydrocarbures
	15 02 02*	Absorbants, filtres à huile, chiffons, vêtements souillés

	16 01 07*	Filtres à huile
	17 05 03*	Terres et cailloux contenant des substances dangereuses
Déchets non dangereux	-	Terres non polluées
	01 01 02	Stériles
	01 04 08	Stériles
	16 01 03	Pneus usagers
	16 01 17	Pièces métalliques usagées
	16 01 18	Pièces métalliques usagées
	20 02 01	Chute de bois

Article 71.5 : Transport

Chaque lot de déchets dangereux expédié vers l'extérieur doit être renseigné dans une base de données électronique centralisée, dénommée « système de gestion des bordereaux de suivi de déchets » définie à l'article R.541-45 du Code de l'environnement. Le récépissé de saisie est tenu par le déclarant à la disposition de l'inspection des installations classées sur le site durant 5 années au minimum.

Les opérations de transport de déchets (dangereux ou non) respectent les dispositions des articles R.541-49 à R.541-64 et R.541-79 du Code de l'environnement relatifs à la collecte, au transport, au négoce et au courtage de déchets. La liste mise à jour des transporteurs utilisés par l'exploitant, est tenue à la disposition de l'inspection des installations classées.

TITRE 8 – DÉLAIS ET VOIES DE RECOURS – PUBLICITÉ - EXÉCUTION

CHAPITRE 8.1 – Délai et voies de recours

Le présent arrêté est soumis à un contentieux de pleine juridiction.

Il peut être déféré auprès du tribunal administratif de Bordeaux ou par voie électronique par l'intermédiaire de l'application « Télérecours citoyens » accessible sur le site internet : www.relerecours.fr

1° par le pétitionnaire ou l'exploitant, dans un délai de deux mois à compter du jour de la notification du présent arrêté.

2° par les tiers intéressés en raison des inconvénients ou des dangers pour les intérêts mentionnés à l'article L.181-3 du Code de l'environnement, dans un délai de quatre mois à compter de :

- a) l'affichage en mairie dans les conditions prévues au 2° de l'article R. 181-44 du Code de l'environnement ;
- b) la publication de la décision sur le site internet des services de l'État en Dordogne, prévue au 4° du même article.

Le délai court à compter de la dernière formalité accomplie. Si l'affichage constitue cette dernière formalité, le délai court à compter du premier jour d'affichage de la décision.

Les décisions mentionnées au premier alinéa peuvent faire l'objet d'un recours gracieux ou hiérarchique dans le délai de deux mois.

Ce recours administratif prolonge de deux mois les délais mentionnés aux 1° et 2°.

Tout recours administratif ou contentieux doit être notifié à l'auteur et au bénéficiaire de la décision, à peine, selon le cas, de non prorogation du délai de recours contentieux ou d'irrecevabilité. Cette notification doit être adressée par lettre recommandée avec accusé de réception, dans un délai de quinze jours francs à compter de la date d'envoi du recours administratif ou du dépôt de recours contentieux (article R.181-51 du Code de l'environnement).

CHAPITRE 8.2 – PUBLICITÉ

Conformément aux dispositions de l'article R.181-44 du Code de l'environnement :

1° une copie de l'arrêté d'autorisation environnementale est déposée à la mairie de BOUZIC et peut y être consultée ;

2° un extrait de cet arrêté est affiché à la mairie de BOUZIC pendant une durée minimum d'un mois ; procès-verbal de l'accomplissement de cette formalité est dressé par les soins du maire ;

3° l'arrêté est adressé à chaque conseil municipal et aux autres autorités locales ayant été consultées en application de l'article R.181-38 du Code de l'environnement ;

4° l'arrêté est publié sur le site internet des services de l'Etat en Dordogne, pendant une durée minimale de quatre mois.

L'information des tiers s'effectue dans le respect du secret de la défense nationale, du secret industriel et de tout secret protégé par la loi.

CHAPITRE 8.3 – EXÉCUTION

Le secrétaire général de la préfecture de la Dordogne, le directeur régional de l'environnement, de l'aménagement et du logement de la région Nouvelle-Aquitaine (DREAL N-A), le directeur de l'agence régionale de santé (ARS), l'inspection des installations classées pour la protection de l'environnement de l'unité bi-départementale 24-47 de la DREAL N-A et la maire de BOUZIC sont chargés, chacun en ce qui les concerne, de l'exécution du présent arrêté qui sera notifié à la SARL CARRIÈRES RAMOS FERREIRA et dont une copie sera transmise à Madame la Maire de BOUZIC.

Périgueux, le 10 JUIN 2024

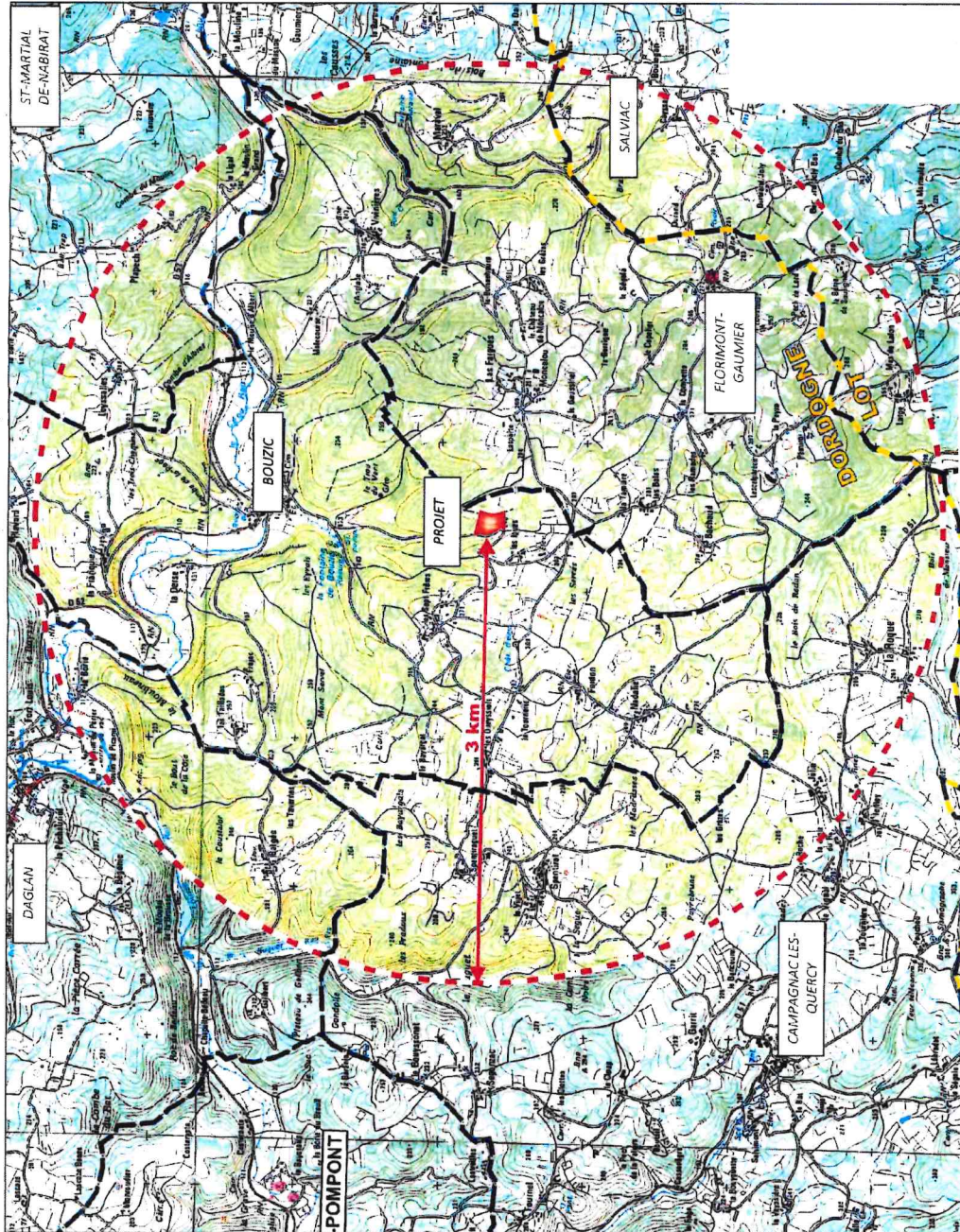
Le Préfet

Pour le Préfet et par délégation,
le Secrétaire Général

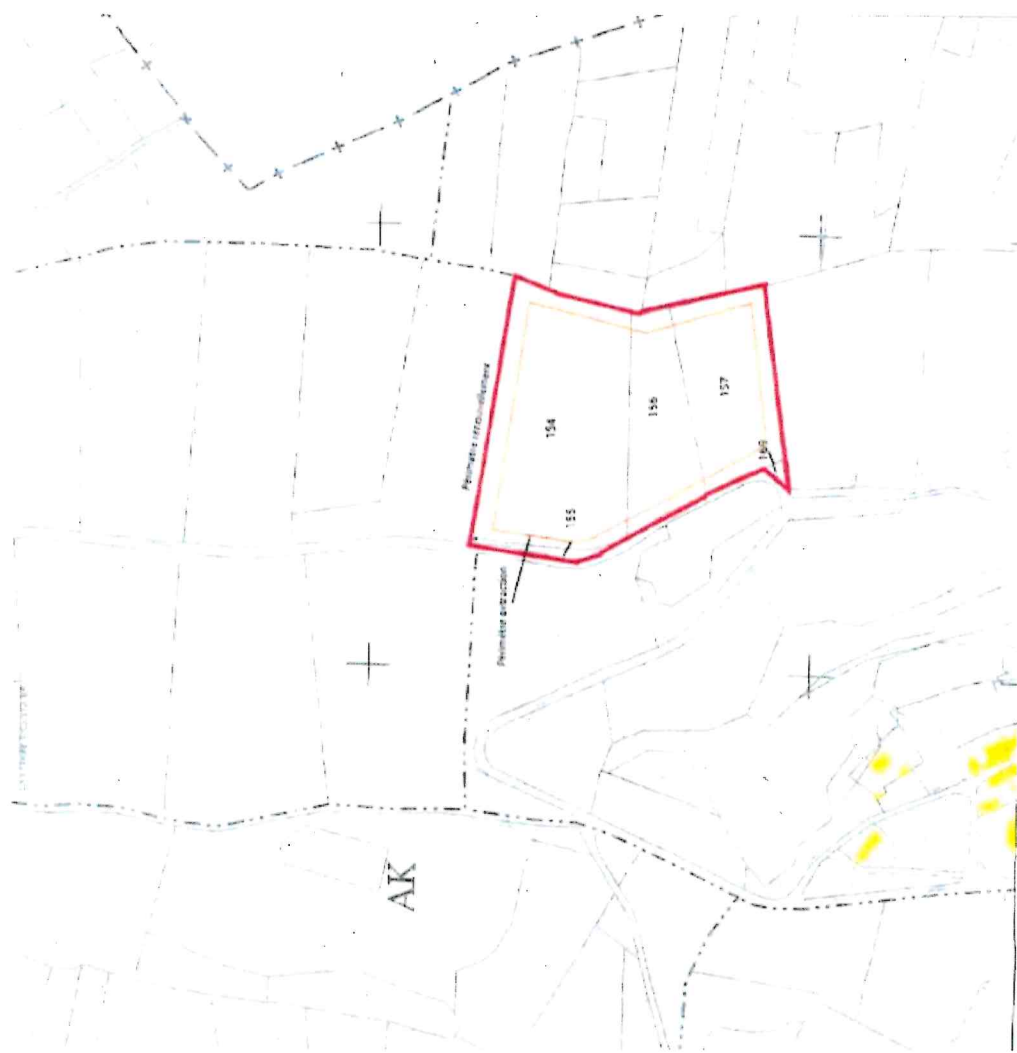
Nicolas DUFAUD

ANNEXE 1 : Plan de Situation 1/25 000

PL 2 : Plan de situation au 1/25 000 et communes concernées dans un rayon de 3km

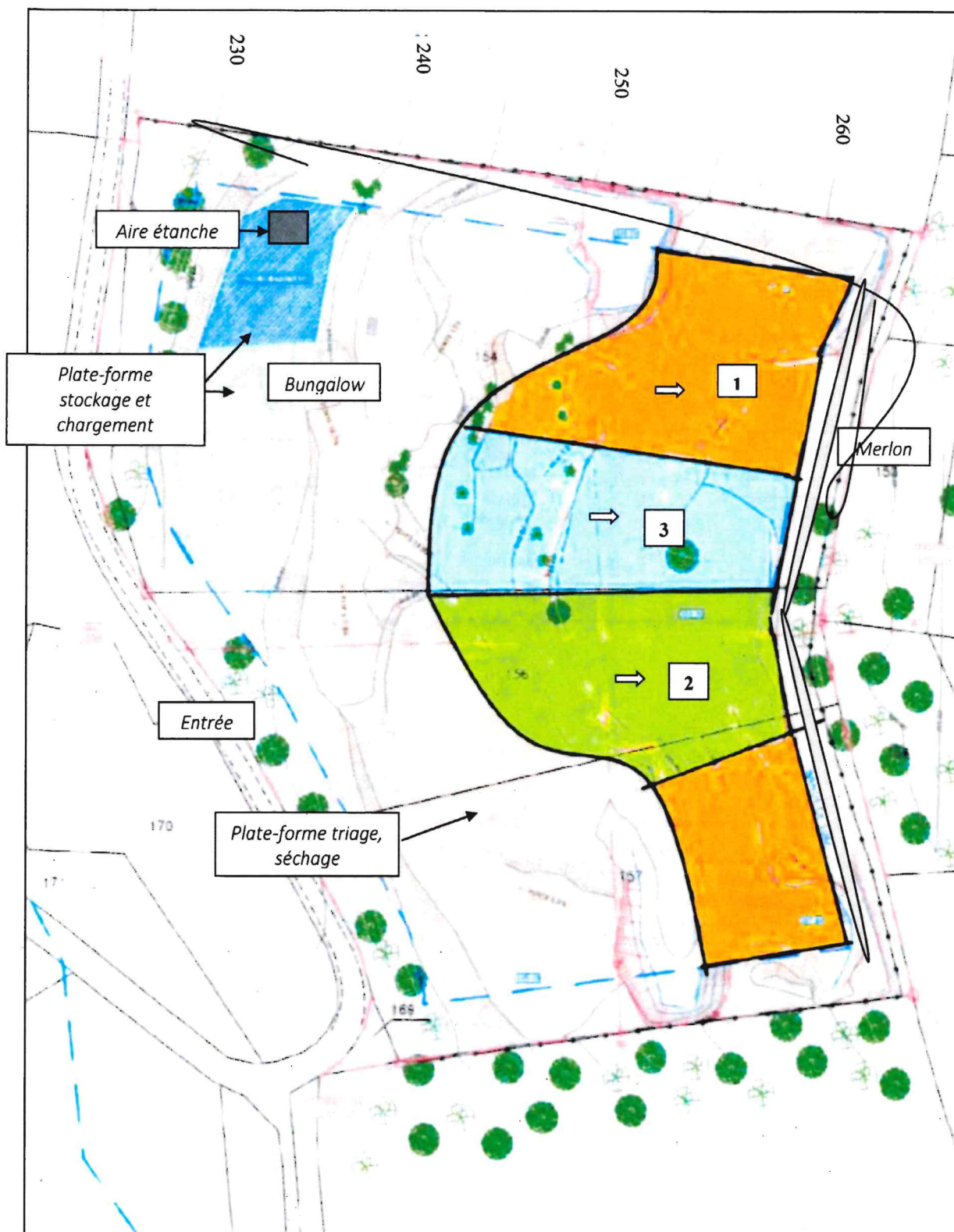


ANNEXE 2 : Plan cadastral 1/2 500

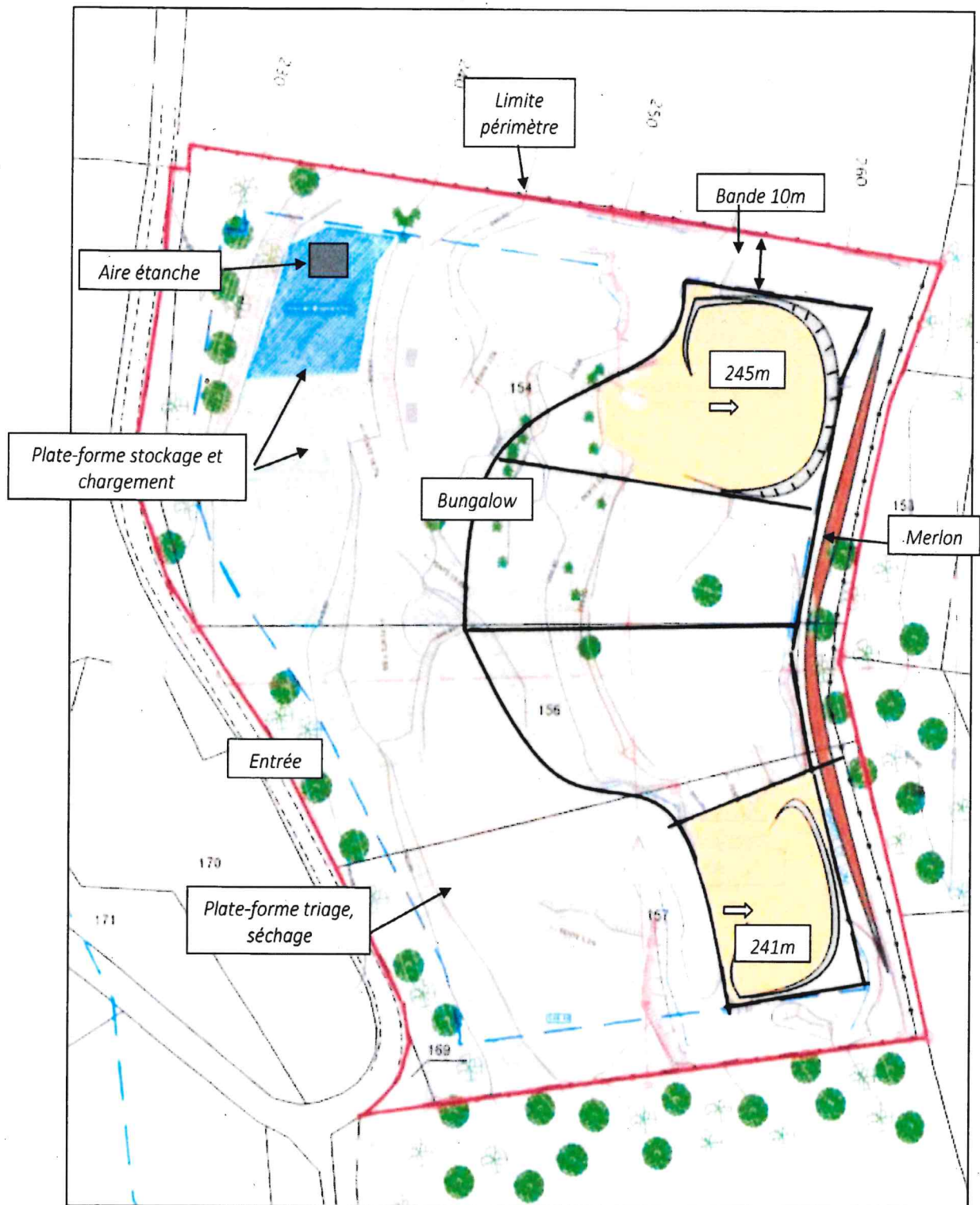


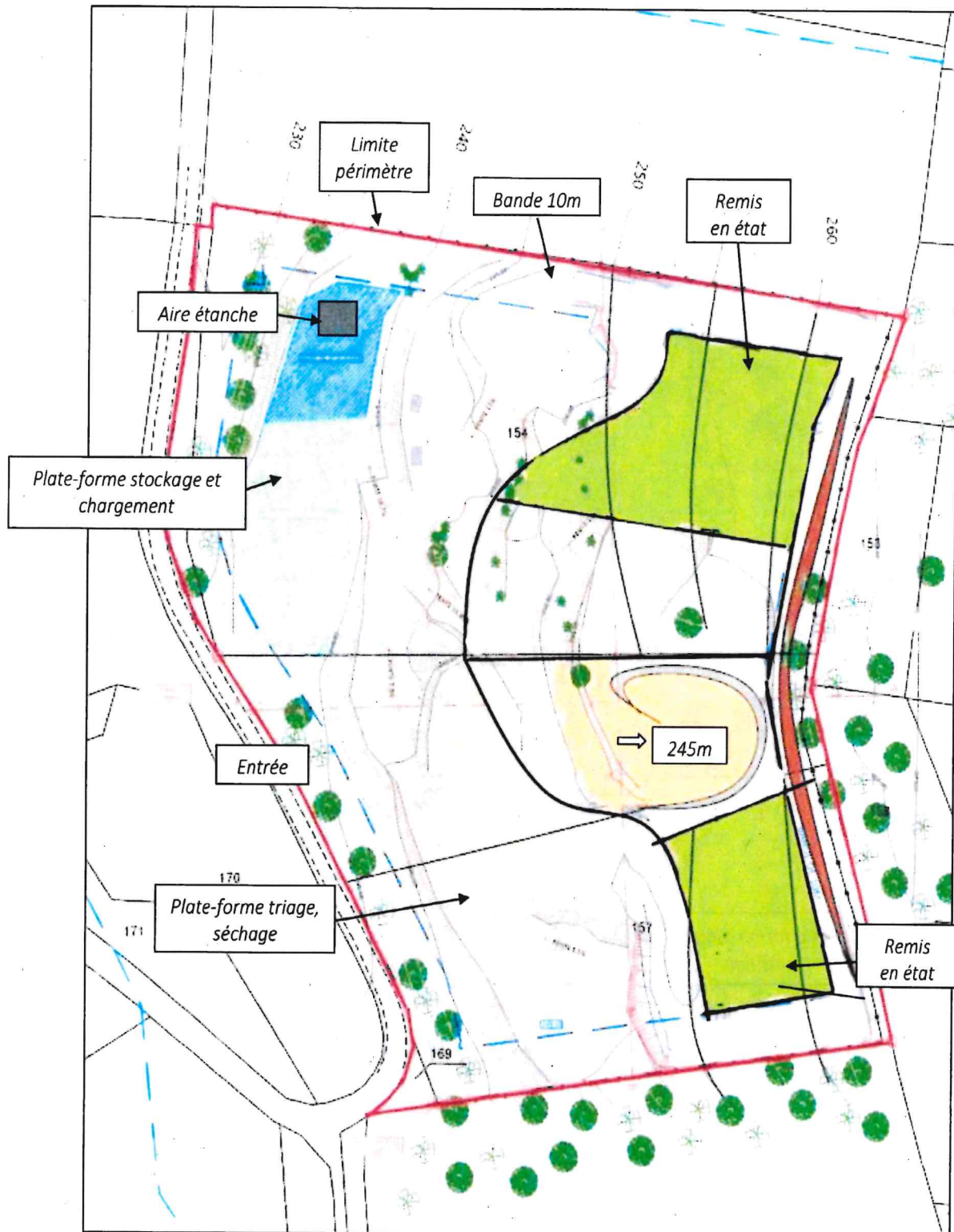
ANNEXE 3 : Plan de Phasage

Phase 1 : 0 à 5 ans ; Phase 2 : 5 à 10 ans ; Phase 3 : 10 à 15 ans ;



PL.4 : Phase 1 d'exploitation : 0 – 5 ans / Echelle : 1/1000







ANNEXE 4 : Plan de gestion des déchets d'extraction

Légende : ● Stockage terre végétale ▨ Stériles P1 ▨ Stériles P2 ▨ Stériles P3



ANNEXE 5 : Plan de remise en état de la carrière

